

HISTORIA I KULTURA  
ZIEMI SŁAWIEŃSKIEJ

FUNDACJA „DZIEDZICTWO”

# HISTORIA I KULTURA ZIEMI SŁAWIEŃSKIEJ

TOM III

GMINA POSTOMINO

Redakcja:  
WŁODZIMIERZ RĄCZKOWSKI  
JAN SROKA

SŁAWNO 2004

ABSTRACT: Włodzimierz Rączkowski, Jan Sroka (eds), *Historia i kultura Ziemi Sławińskiej*, t. 3: *Gmina Postomino* [History and Culture of the Sławno region, vol. 3: Postomino Community]. Fundacja „Dziedzictwo”, Sławno 2004. pp. 299, fig. 59, colour tabl. 52. ISBN 83-919236-3-0. Polish text with German summaries.

This is an edition of study of aspects of history and culture of the Postomino region [Pomerania, Poland]. These papers refer to history of the region which is virtually unknown for most of Polish current citizens. It hard to build a society without roots and without history. People who have lived here for over 50 years do not understand the cultural landscape which has been created and constructed for centuries. The aim of the collection of paper is to bring the history nearer. The knowledge about the past of the region will allow to understand the landscape and protect it as well as create a new social approach to the future.

Recenzent: prof. dr hab. Józef Lindmajer

© Copyright by Włodzimierz Rączkowski, Jan Sroka 2004  
© Copyright by authors

Na okładce akwarela Günthera Machemehla *Pola w pobliżu Łącka z 1941 roku*

Publikacja dofinansowana przez Urząd Gminy w Postominie

Tłumaczenia na język niemiecki: *Brygida Jerzewska*

Redaktor: *Katarzyna Muzia*  
Skład i łamanie: *Eugeniusz Strykowski*

Publikację wydano przy finansowym wsparciu Fundacji Współpracy Polsko-Niemieckiej w Warszawie ze środków Republiki Federalnej Niemiec

Die Publikation ist mit finanzieller Unterstützung der Stiftung für Deutsch-Polnische Zusammenarbeit in Warszawa aus Mitteln der Bundesrepublik Deutschland herausgegeben worden

Wydawca/Herausgeber: Fundacja „Dziedzictwo”, 76-100 Sławno, ul. A. Cieszkowskiego 2  
Wydawnictwo „Margraf”, 76-100 Sławno, ul. A. Cieszkowskiego 12d

ISBN 83-919236-3-0

Druk/Druck: Boxpol, 76-200 Słupsk, ul. Wiejska 24

---

---

## Spis treści

---

---

WŁODZIMIERZ RĄCZKOWSKI (Poznań), JAN SROKA (Sławno): <b>Małych ojczyzn czar – budowanie tożsamości kulturowej Ziemi Sławieńskiej</b> . . .	7
ZBIGNIEW GALEK (Postomino): <b>Dziś i jutro Ziemi Postomińskiej</b> . . . . .	15
WACŁAW FLOREK (Słupsk): <b>Krajobraz gminy Postomino jako wynik ewolucji środowiska</b> . . . . .	21
IGNACY SKRZYPEK (Koszalin): <b>Z najdawniejszych dziejów gminy Postomino</b> . . . . .	35
MIROSLAW CIESIELSKI (Berlin), PIOTR WAWRZYNIAK (Poznań): <b>Rozwój osadnictwa w rejonie wsi Dzierżecin, pow. sławieński, w późnym okresie przedrzymskim, w okresie wpływów rzymskich i wędrówek ludów</b> . . . . .	75
ANDRZEJ CHLUDZIŃSKI (Dygowo): <b>Nazwy miejscowe gminy Postomino</b> .	91
SYLWIA WESOŁOWSKA (Szczecin): <b>Z dziejów szkolnictwa na Ziemi Postomińskiej</b> . . . . .	119
SEBASTIAN DEREN (Sławno): <b>Legenda Hansa Lange</b> . . . . .	135
ELŻBIETA SZALEWSKA (Słupsk): <b>Siedziby dworskie i architektura pałaców Ziemi Postomińskiej</b> . . . . .	143
ZBIGNIEW SOBISZ (Słupsk), ZBIGNIEW CELKA (Poznań): <b>Parki dworskie gminy Postomino</b> . . . . .	165
EWA GWIAZDOWSKA (Szczecin): <b>Czar wakacji i smak codzienności – gmina Postomino w ikonografii</b> . . . . .	177
GERHARD WIETEK (Hamburg): <b>Karl Schmidt-Rottluff in Jershöft (1920–1931)</b> . . . . .	209
ZBIGNIEW MIELCZARSKI (Sławno): <b>Dzieje poligonu w Wicku Morskim</b> . . .	219
ELŻBIETA RASZEJA (Poznań): <b>Krajobraz kulturowy wsi Staniewice i Nosalin</b> . . . . .	233
RADOSŁAW BAREK (Poznań): <b>Budownictwo ryglowe na Pomorzu – tradycja i współczesność. Realizacja projektu edukacyjnego w Łacku</b> . . . . .	251

---

KONSTANTY KONTOWSKI (Darłowo): <b>Postomińskie cmentarze</b> . . . . .	259
ELŻBIETA FLOREK (Słupsk): <b>Zagospodarowanie turystyczne gminy Postomino na tle walorów przyrodniczo-krajobrazowych i kul- turowych</b> . . . . .	273
<b>Indeks osób</b> . . . . .	287
<b>Indeks rzeczowy i nazw geograficznych</b> . . . . .	292
<b>Lista adresowa autorów</b> . . . . .	297

---

---

# Czar wakacji i smak codzienności - gmina Postomino w ikonografii<sup>1</sup>

---

---

EWA GWIAZDOWSKA (Szczecin)

## 1. Wprowadzenie

Nadmorska gmina Postomino, której najpopularniejszą miejscowością turystyczną i wizytówką jest położony na piaszczystym klifie Jarosławiec, rozpoznawalny z daleka po smukłej latarni morskiej, to gmina, w której stoi stara siedziba rodu von Below – przed półtora wiekiem miejsce żarliwych spotkań chrześcijańskiej sekty religijnej. Współcześnie stanowi ona przede wszystkim spory szmat rolniczej ziemi z rozległymi, rybnymi jeziorami, dającymi dom i wyżywienie mieszkańcom wielu małych wiosek rozrzuconych na jej terenie, z których tylko parę zauważalnych jest z dala dzięki wieżom kościelnym, a pozostałe kryją się wśród nierówności i zieleni krajobrazu.

Ikonografia gminy Postomino nie jest zbyt obfita. Niemniej warto przyrzeć się dawnym widokom jej licznych miejscowości, ich otoczenia czy poszczególnych budowli mówiących o materialnej, ale i duchowej przeszłości tego skrawka Pomorza. W zbiorach kartograficznych zachowały się XVIII-wieczne mapy zawierające różnej dokładności plany poszczególnych miejscowości<sup>2</sup>. Najdokładniejsza

---

<sup>1</sup> Serdecznie dziękuję panu Janowi Sroce za przekazanie katalogów Karla Schmidta-Rottluffa, Richarda Zenke i Güntera Machemehla oraz materiałów reprodukcyjnych, które umożliwiły napisanie niniejszego tekstu.

<sup>2</sup> Mapa wschodniej części historycznego Pomorza, pochodząca z około połowy XVIII wieku, informuje o istnieniu i położeniu oznaczonych schematycznymi znakami poszczególnych miejscowości z podziałem na wsie posiadające kościół (znak

z nich, rękopiśmienna mapa wschodniej części Pomorza z 1780 roku, zawiera uproszczone plany poszczególnych wsi, z których odczytać można nie tylko położenie wsi w terenie i w obrębie sieci drożnej, ale i ich formę: ulicówkę, owalnicę, wielodrożnicę<sup>3</sup>.

W zbiorach archiwalnych przechowywany jest inwentaryzacyjny rysunek z 1816 roku (ryc. 1), na którym przedstawiono główną elewację plebani w Marszewie – parterowego, siedmioosiowego ryglowego budynku z wejściem na osi środkowej, nakrytego wysokim dachem siodłowym. Rzut zamieszczony obok widoku informuje o dyspozycji wnętrza: dwutraktowego, złożonego z dziesięciu pomieszczeń. Drzwi na osi prowadziły do sieni ze schodami na poddasze i kuchnię w głębi, w której narożach były instalacje ogrzewcze. Po bokach symetrycznie rozmieszczono po dwie izby dzieńne, a za nimi po dwa pokoje sypialne<sup>4</sup>. Rysunek stanowi rzadki dokument mówiący o wyglądzie i zagospodarowaniu dawnej wiejskiej plebani. Począwszy od przełomu XIX i XX wieku widoki miejscowości gminy Postomino były częściej utrwalane dzięki rozwojowi techniki fotograficznej. Wiele z fotografii rozpowszechniano w formie pocztowych kart widokowych z jednym lub kilkoma widokami. Inne zachowały się w oryginale w prywatnych i publicznych zbiorach i znane są z historycznych i popularnych opracowań dotyczących regionu (Vollack 1986; 1989)<sup>5</sup>. Katalogi wystaw artystów tworzących w gminie Postomino zawierają przechowywane w zbiorach prywatnych i publicznych dzieła sztuki, których tematem jest pejzaż gminy (np. Wietek, Knupp 1974).

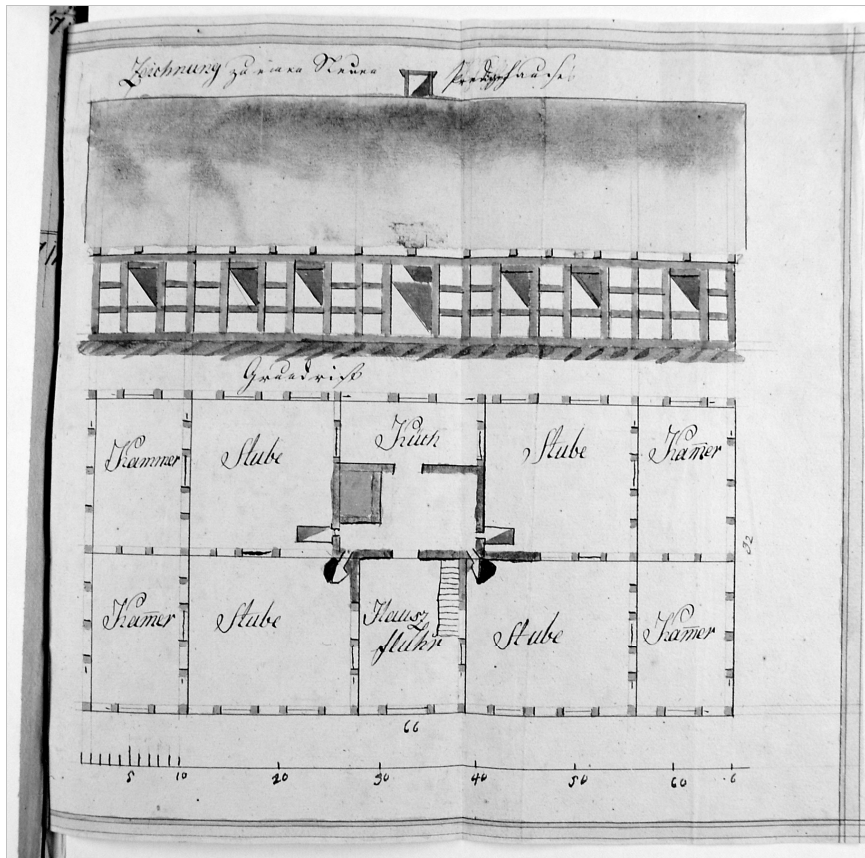
---

kościół) i pozostałe (znak domu), „*Special-Carte von Hinterpommern. Östliche Teil*”, około 1 : 234 000, tusz, pióro na papierze naklejonym na płótno, wymiary arkusza 65,5 × 62 cm, Staatsbibliothek Berlin, Kartenabteilung, nr inw. Kart N 7998.

<sup>3</sup> *Küstenstreifen von Hinterpommern, nordöstlicher Teil von Rügenwalde ostwärts bis zur Grenze von Westpreussen*, około 1 : 180 000, tusz, pióro, akwarela na papierze żeberkowym z filigranem, ryc. 29,2 × 69,5 cm, ark. 39,5 × 84 cm, mapa pochodząca z pruskiego sztabu generalnego, Staatsbibliothek Berlin, Kartenabteilung, nr inw. Kart N 8005.

<sup>4</sup> Rysunek wykonany w celu fiskalnym, dołączony do akt: *Zeichnung zu einer Steuer. Predigerhausei*, tusz, pióro, papier czerpany, Archiwum Państwowe Szczecin, Archiwum rodu Puttkammerów, sygn. 335. Za życzliwe przekazanie informacji o tym rysunku dziękuję serdecznie pani Sylwii Wesołowskiej.

<sup>5</sup> Niewielki zespół zdjęć zebrano też w Bildarchiv w Instytucie Herdera w Marburgu.



Ryc. 1. Plebania w Marszewie, anonim, 1816, ołówek, tusz, pióro, akwarela, papier czerpany, 30 × około 31 cm, Archiwum rodu Puttkammerów, sygn. 335. © Archiwum Państwowe Szczecin

## 2. Jarosławiec – mekka artystów

Najbogatsza ikonografia złożona zarówno z licznych dokumentalnych zdjęć, jak i wielu dzieł sztuki: obrazów, grafik i rysunków, poświęcona została Jarosławcowi (Jershöft). Przyczyną tak licznego ich powstania był oczywisty fakt, że miejscowość leżąca nad morzem, i przy tym w malowniczym miejscu, chętnie odwiedzali letnicy i kuracjusze, z czym wiązał się popyt na pamiątki z widokiem miejsca letniego wypoczynku. Widok, który wioska zawdzięczała położeniu, wzbogacony dodatkowo przez istniejącą tu od



1830 roku latarnię morską, oferując interesujące motywy plenerowe, zachęcał do przyjazdu artystów. Właśnie stromy klif i latarnię morską upamiętniano najczęściej. Oba te motywy ozdobiły pamiątkową kartę pocztową z przełomu XIX i XX wieku, litografowaną i drukowaną w zakładzie F. Bärwolffa w Greifswaldzie<sup>6</sup>. Wysokiej, pięciokondygnacyjnej, cylindrycznej latarni towarzyszył budynek pomocniczy noszący cechy estetyki Karla Friedricha Schinkla, wybitnego architekta pruskiego, który w latach budowy latarni (1829–1830) decydował o budownictwie publicznym w całym państwie. Charakterystyczny element dwukondygnacyjnych elewacji wskazanego budynku to wąskie gzymsy kordonowe przebiegające na wysokości podstawy półpełnych łuków wieńczących szeregi otworów okiennych i łuku portalu. Dwukrotnie utrwalony na omawianej starej widokówce brzeg morski pokazany został od strony plaży, co pozwoliło lepiej zaakcentować malowniczość klifu. Jedno z ujęć przedstawiało miejsce, gdzie poniżej wysokich wydm stały kosze plażowe i przechadzali się wczasowicze, a drugie – odcinek plaży, na którym suszyły się łodzie rybackie.

Blżej o wyglądzie otoczenia latarni informują dwa zdjęcia. Jedno, wydane na pocztówce z około 1910 roku<sup>7</sup>, przedstawia założenie od strony drogi wysadzonej brzoza, przy której na jednej z parcel znajdował się nowo wybudowany dom, być może przeznaczony dla letników. W głębi za latarnią widać było zabudowę wsi – szereg szczytów domostw stojących wzdłuż drogi. Na późniejszym, niedatowanym zdjęciu latarni wraz z budynkiem pomocniczym, otoczonej zwartym pierścieniem drzew, widać ponadto rząd odeskowanych bud ustawionych na tyłach latarni (ryc. 2). Na zdjęciu z około 1937 roku, zrobionym z pól leżących za wsią, widzimy wiatrak w pobliżu latarni<sup>8</sup>.

<sup>6</sup> *Gruss aus Jerhöft. Der Leuchtturm, Ufer-Partie, Strand*, sygn. pr.g.: Lith. & Druck von F. Bärwolff, Greifswald, litografia barwna, reprodukcja w Böddeker (1980: 9).

<sup>7</sup> Poczтівка *Ostseebad Jerhöft-Leuchtturm* wydana przez Verlag Albert Meves Rügenwalde 274, z datownikiem 16.7.10(?), w zbiorach Instytutu Herdera w Marburgu, Bildarchiv, kolekcja pocztówek, nr inw. 140 993.

<sup>8</sup> Zdjęcie w zbiorach Instytutu Herdera w Marburgu, Bildarchiv, kolekcja Göttinger Bildwerk, nr inw. GBW 4/29 Schlawe A-Q, publikowane w *Pommersche Zeitung* nr 19 z 6.5.1972. Widoki Jarosławca z latarnią i wiatrakiem fotografował też Simonsen prowadzący atelier w Oldeburgu. Zdjęcia w zbiorach Instytutu Herdera w Marburgu, spuścizna Simonsena, b. nr. inw.



Ryc. 2. Latarnia morska w Jarosławcu, zdjęcie niedatowane (Vollack 1986a: 4)

Artystycznie przetworzony motyw latarni morskiej w Jarosławcu znalazł się na ekspresjonistycznych obrazach Karla Schmidta-Rottluffa i Eliasa Balke. Temat latarni Schmidt-Rottluff podjął w 1920 roku, gdy malował ją nie tylko wraz z towarzyszącym budynkiem, ale i z wiatrakim na szczycie wyolbrzymionego wznie-



Ryc. 3. Elias Balke, *Leuchtturm bei Jershöft*, obraz olejny, brak daty (Bauer 1982: 33)

sienia<sup>9</sup>. Zastosowane w tej kompozycji uproszczenie i przekształcenie form budowli i terenu były tak duże, że dzieło świadczyło przede

---

<sup>9</sup> Latarnia faktycznie stoi na wzniesieniu, co zaobserwować można, patrząc na nią od strony lądu ku morzu, artysta tylko silnie zaakcentował tę sytuację.

wszystkim o bliskości przestrzennej wymienionych budowli, zniekształcając w dużym stopniu dane o ich faktycznym położeniu<sup>10</sup>. W 1931 roku Schmidt-Rottluff przedstawił budowlę w jej rzeczywistym otoczeniu, zdeformowaną, przypominającą krzywą wieżę, stojącą przy drodze wraz z towarzyszącym jej budynkiem<sup>11</sup>. Natomiast Balke ukazał latarnię wznoszącą się nad brzegiem urwiska, w aureoli zjawiskowego światła (ryc. 3). W jego kompozycji latarnia z konkretnej budowli przekształciła się w ideę latarni morskiej – drogowskazu dla żeglarzy, pozwalającego im znaleźć drogę na pustkowiu.

Widoki niezwyklego klifu morskiego w Jarosławcu, a także łagodniejszego odcinka brzegu, którego wydmy porastały sosny, kilkakrotnie pojawiały się na widokówkach sprzed I wojny światowej, publikowanych przez Wydawnictwa Alberta Mewesa w Darłowie<sup>12</sup>. Szczególnie interesująco klif wyglądał na pocztówce z około 1911 roku, na której przypominał płaską jak stół skałę opadającą ku plaży pionową, wysoką ścianą. Dla podkreślenia skali wielkości fotograf na bliższym planie umieścił sztafaż<sup>13</sup>. Archiwalne zdjęcia, przypuszczalnie wykonane w latach 30., pokazują w zbliżeniu fragmenty urwistego, ulegającego erozji klifu, miejscami porośniętego tylko kępami traw lub zupełnie pozbawionego roślinności, z obrywami i usypiskami opadającymi ku plaży (ryc. 4).

Z okresu po I wojnie światowej znane są grafiki ukazujące stromy morski brzeg w Jarosławcu. Ich wymowa jest jednak zupełnie odmienna. Zamiast malowniczej okolicy przyciągającej szukających odpoczynku kuracjuszy artyści pokazywali obraz dzikiej, nieprzyjaznej ludziom przyrody. W 1920 roku klif stał się tematem rysunku tuszem Richarda Zenke, twórcy z Darłowa (ryc. 5; też Kontowski, Legierska, Sroka 2000). Rysownik symbolicznie wyraził w swym dziele ponurą atmosferę życia pierwszych lat powojennych

<sup>10</sup> Obraz sygn. S. Rottluff, olej na płótnie, 87,5 × 101,5 cm, własność prywatna, reprodukcja w Wietek, Knupp (1974: 77).

<sup>11</sup> Obraz sygn. S. Rottluff, olej na płótnie, 112 × 98,5 cm, w zbiorach prywatnych, reprodukcja w Wietek, Knupp (1974: 97).

<sup>12</sup> Widokówka *Jershöft a. Ostsee Blick von der Düne* dat. 7.7.09 i *Jershöft a.d. Ostsee. Stimmungsbild* dat. 7.7.09 w zbiorach Instytutu Herdera w Marburgu, Bildarchiv, kolekcja pocztówek, nr inw. 140 994 i 140 995. Oba ujęcia wykonane z wydm w stronę morza.

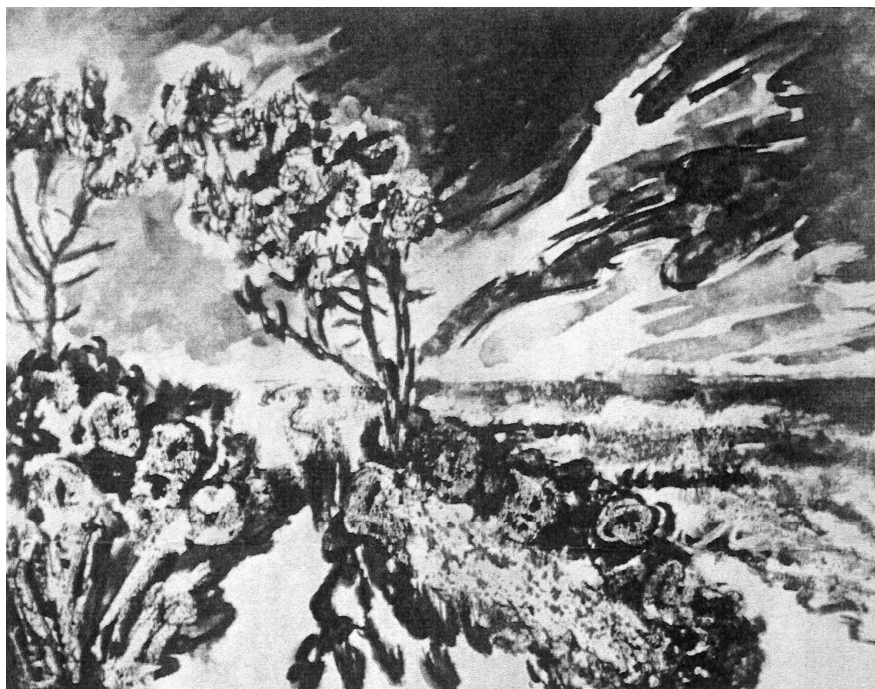
<sup>13</sup> Widokówka *Ostseebad Jershöft-An der Düne* w zbiorach Instytutu Herdera w Marburgu, Bildarchiv, kolekcja pocztówek, nr inw. 140 992.



Ryc. 4. Klif w Jarosławcu, zdjęcie niedatowane (Weissmann, Medger-Hamerla 1989: 937)



Ryc. 5. Richard Zenke, *Strome wybrzeże w Jarosławcu*, 1920, rysunek tuszem, papier, 31,5 × 22,5 cm, nr inw. MD/AH/530. © Muzeum – Zamek Książąt Pomorskich w Darłowie



Ryc. 6. Edith Lennartz-Finger, *Jershöft*, niedatowana akwarela (Wetzel 1982: 35)

– surowy, nieprzyjazny stok wznosi się wysoko nad zupełnie pustym skrawkiem plaży, o który biją spienione fale. Po niebie od strony horyzontu zbliża się ciężki wał burzowych chmur. Ponury, niegościnniej charakter jarosławskiego wybrzeża oddaje też drzeworyt sygnowany M, z około 1924 roku, na którym w syntetycznym ujęciu, z oddali pokazano dwie przeciwstawione sobie formy: pionową – poszarpaną bryłę lądu i poziomą – płasko rozlane wody morskie<sup>14</sup>. Zupełnie inny – wesoły nastrój emanuje z widoku wybrzeża morskiego w Jarosławcu namalowanego przez Edith Lennartz-Finger po II wojnie światowej. Motywem akwareli tej artystki jest ścieżka spacerowa biegnąca wzdłuż wydm pomiędzy ozdobną roślinnością (ryc. 6).

Dawnej rolniczej i rybackiej zabudowie tej wsi, w przeciwieństwie do terenów wypoczynkowych Jarosławca, służących kuracju-

<sup>14</sup> Reprodukacja w Bethge–Berlin (1924: 15).

szom, poświęcono niewiele uwagi. Pojedyncze budynki wtopione w pejzaż nadbrzeżny pojawiały się na zdjęciach klifu<sup>15</sup>. Ogólny widok wsi utrwalony został na zdjęciach lotniczych wykonanych w latach 1929–1930 przez przedsiębiorstwo Lufthansa<sup>16</sup>. Zdjęcia informują o lokalizacji wsi w pejzażu, układzie dróg, położeniu i formie zagród i innych budynków, rolniczym zagospodarowaniu terenu, rozmieszczeniu i charakterze zieleni, położeniu latarni w stosunku do wsi, jednak brak w nich szczegółów. Tej cechy nie posiadają też liczne kompozycje Karla Schmidta-Rottluffa, który wielokrotnie malował fragmenty Jarosławca, ale czynił to w sposób silnie uproszczony i zdeformowany, choć wśród jego prac zdarzały się i bardziej realistyczne (por. np. Bryl 2002). Należy do nich kompozycja *Der Neubau* (Nowa budowa) z 1926 roku, na której widać murowany dom na wysokim cokole, z wystawką, węgiel budynku inwentarskiego, nieokreślony mały budynek nakryty siodłowym dachem oraz wieżową budowlę trafostacji świadcząca, że wieś była zelektryfikowana<sup>17</sup>. W dziełach Schmidta-Rottluffa z 1921 roku *Dorfklatsch* (Wiejskie plotki) (ryc. 7) i *Jershöft* (Jarosławiec) rozpoznać można kształty chałup dolnosaskich nakrytych wysokimi brogowymi dachami.

W 1932 roku fragment pejzażu wiejskiego Jarosławca stał się tematem akwareli K. Schönfelda (Tabl. I: A). Na tle omówionych widoków interesujący wyjątek stanowi akwarela Günтера Mache-mehla z 1942 roku, której tematem jest jedna z zagród wiejskich w Jarosławcu: czworoboczne założenie mieszkalno-gospodarcze należące do chłopca Borchardta (Tabl. I: B). Ta zagroda, o obronnym charakterze, wzniesiona według odległych tradycji budowlanych, dzięki zgeometryzowanej formie zaintrygowała artystę, który uczynił ją przedmiotem ekspresjonistycznej kompozycji, zachowując jednocześnie realizm w oddaniu faktycznego kształtu tego typu siedziby chłopskiej, niezbyt częstej na Pomorzu (Rössler 1988; Bryl 2003: Tabl. V).

<sup>15</sup> Fotografia w zbiorach Instytutu Herdera w Marburgu, Bildarchiv, Fotoarchiv, nr inw. 140 994.

<sup>16</sup> Fotografie w zbiorach Instytutu Herdera w Marburgu, Bildarchiv, kolekcja zdjęć lotniczych ukośnych, nr inw. 58 087 i 58 089, kolekcja Göttinger Bildwerk, nr inw. GBW 4/29 Schlawe A-Q (fot. Plan und Karte GmbH).

<sup>17</sup> Obraz sygn. S. Rottluff, olej na płótnie, wym. 87,5 × 112,5 cm, własność prywatna, akwarela, sygn. S. Rottluff 1921, 48,2 × 61,2 cm (Wietek, Knupp 1974: 89, 147).

TABLICA I



A. K. Schönfeld, *Jarosławiec*, akwarela, 25,6 x 37 cm.  
© Muzeum Pomorza Środkowego w Słupsku, nr inw. S 1907



B. G. Machemehl, *Chata chłopca Borchardta*, 1942, akwarela, papier



TABLICA II



A. R. Zenke, **Chata Hansa Lange**, rysunek kredką sygn. RZ, tempera na szarym papierze sygn. R. Zenke, 47 x 34,5 cm. © Muzeum w Darłowie, nr inw. MD/AH/673



B. O. Kuske, **Staniewice**, 1940, akwarela, papier, 35,5 x 47 cm. © Muzeum w Darłowie nr inw. MD/AH/231

TABLICA III



A. O. Kuske, **Zagroda w Rusinowie**, 1940, akwarela, papier, 35 x 47 cm.  
© Muzeum w Darłowie nr inw. MD/AH /230



B. O. Kuske, **Wilkowice**, 1940, akwarela, papier, 37 x 48 cm.  
© Muzeum w Darłowie nr inw. MD/AH/227

TABLICA IV



A. O. Kuske, *Kościół w Łącku*, 1940, akwarela, papier, 47 x 34 cm.  
© Muzeum w Darłowie nr inw. MD/AH/727



B. R. Zenke, *Wydmy nad Jeziorem Wicko*, lata 20. XX wieku, tempera,  
szary papier, 59,5 x 43,5 cm. © Muzeum w Darłowie,  
nr inw. MD/AH/386



Ryc. 7. Karl Schindt-Rottluff, *Dorfplatz*, nie datowany, olej na płótnie, 87 × 101 cm (Wietek, Knupp 1974: 85). Własność prywatna

### 3. Obrazy innych miejscowości okolic Postomina

Ujęcia innych miejscowości gminy Postomino powstawały dużo rzadziej od widoków Jarosławca i przypuszczalnie nie wszystkie wsie znalazły odzwierciedlenie w ikonografii. Do miejscowości częściej ukazywanych należały Postomino (Pustamin) i Rusinowo (Rützenhagen). Znane są także widoki wsi: Chudaczewo (Alt Kuddezow), Dzierżęcino (Dörsenthin), Jezierzany (Neuenhagen), Korlino (Körlin), Łącko (Lanzig), Marszewo (Marsow), Masłowice (Masselwitz), Naćmierz (Natzmershagen), Pałowo (Alt Paalow), Pałówko (Neu Paalow), Pieszcz (Peest), Pieńkowo (Peenekow), Staniewice (Stemnitz), Wilkowice (Wilhelmine), Złakowo (Schlakow).

Ikonografia tych miejscowości różni się w zasadniczy sposób od ikonografii Jarosławca – pod względem techniki, a przede wszystkim tematyki. Prace artystyczne są rzadkością, prawie wszystkie przedstawienia to fotografie zachowane głównie w formie kart pocztowych, a ich tematem jest autentyczny pejzaż wiejski. Upamiętniano ogólne widoki wsi lub jej fragmenty, pojedyncze budowle oraz malownicze obrazy wiejskiej przyrody.

Znany materiał zawiera stosunkowo niewiele ujęć ogólnych. W widoku z lotu ptaka utrwalono zabudowę Postomina, ale tylko samej wsi, bez otaczającej ją okolicy. Obraz wsi współtworzą dwa zdjęcia, z których jedno przedstawia zabudowę północnej części Postomina, a drugie część południową z założeniem dworskim<sup>18</sup>. Zdjęcia wykonane z niezbyt dużej wysokości dość dokładnie dokumentują formy wiejskiej zabudowy i ich rozmieszczenie.



Ryc. 8. Marszewo z lotu ptaka, zdjęcie z lat 20. XX wieku (Steckmann 1989: 1009)

<sup>18</sup> Fotografia od południowego wschodu z 1937 roku (Seebeck 1989: 1095 – w podpisie błędnie podano kierunek ujęcia jako południowo-zachodni). Pocztówka z lat 20. w zbiorach Instytutu Herdera w Marburgu, Bildarchiv, kolekcja Göttinger Bildwerk, nr inw. GBW 4/29 Schlawe A-Q.

Centrum wielodrożnicowej wsi Marszewo dokładnie utrwalono na zdjęciu wykonanym z lotu ptaka w latach 20. (ryc. 8). Prócz zagród widoczny jest na nim stojący pośrodku wsi kościół poprzedzony gotycką wieżą i otoczony zadrzewionym cmentarzem.

Ogólny wygląd Rusinowa uchwycony został na dwóch panoramach: od południowego wschodu i od zachodu. Wyróżnia się na nich kościół górujący nad zabudową otoczoną zielenią, ponad którą widoczne są głównie siodłowe dachy domów (Wietfeldt 1986: 103; Schüttpelz 1989: 1145). Formę tej wsi-ulicówki wiernie oddaje panorama od zachodu. Druga z panoram sugeruje, że jest to wieś-owalnica. Oba zdjęcia, uzupełniając się, przybliżają topografię najbliższej okolicy: lekko pofalowane pola po zachodniej stronie wsi i płaski teren pokryty łąkami po jej południowo-wschodniej stronie.

Panorama Dzierżęcina na wielowidokowej widokówce pochodzącej przypuszczalnie z lat 20. to fragment zróżnicowanej zabudowy ukazanej od strony opłotków. Zabudowę tę tworzyły wówczas stare chałupy dolnosaskie o brogowych dachach oraz nowo pobudowane chałupy o ceramicznych dachach siodłowych i naczółkowych (Lange 1989: 880).

Perspektywa ulicy jako osobny temat niemal się nie zdarza w zebranych materiale ikonograficznym. Pojawia się jako mało wyraźny motyw poboczny przedstawienia budowli w widoku zajazdu w Rusinowie (ryc. 9) czy kościoła w Łącku (ryc. 10)<sup>19</sup>. Zdjęcie ulicy w Pieszczu (ryc. 11), wykonane w latach 30., choć dokładniejsze daje niewielkie pojęcie o zabudowie wsi, gdyż widać na nim jedynie dwa budynki: niską ryglową chałupę nakrytą siodłowym dachem i wyższy murowany dom z wystawką i dachem naczółkowym, a po przeciwnej stronie ulicy nieokreśloną bliżej murowaną przybudówkę z gankiem (Brodach 1989: 1078). Widok świadczy o braku ciągłości zabudowy przerywanej przez działki ogrodowe.

Tematem widoków fragmentu wsi był zwykle staw położony w centrum wsi i otoczony zielenią. Przykładem może służyć widok stawu w Korlinie, na którym w tle widać zarys przesłoniętej zielenią szkoły. Szkoła, stanowiąc ważny element wiejskiej zabudowy, i ze względu na okazałość budynku, a także jako instytucja dodająca

---

<sup>19</sup> *Gruss aus Rützenhagen Kr. Schlawe i. Pom.*, dat. 7.9.39, Photographie Tessmer Entwickeln-Abzüge Vergrößern Passbilder, Rügenwalde Ostsee Bismarckstr. 1, w zbiorach Instytutu Herdera w Marburgu, Bildarchiv, kolekcja widokówek, nr inw. 143980.



Ryc. 9. Zajazd i agencja pocztowa Heinricha Gruela w Rusinowie, zdjęcie z około 1930 roku (tutaj według Schüttpelza 1989: 1142)



Ryc. 10. Kościół w Łącku, zdjęcie z lat 30. XX wieku(?) (Schwarz 1989: 992)



Ryc. 11. Droga w Pieszczu, zdjęcie z lat 30. XX wieku (Brodach 1989: 1078)

każdej wsi prestiżu, chętnie obierana była jako przedmiot fotografii (Lange 1989: 880). Dawne zdjęcia ukazują szkoły w: Jezierzanach, Korlinie, Pałowie i Wilkowicach. Budynki te wyróżniały się wśród wiejskich chałup, gdyż były murowane, obszerniejsze i wyższe, chociaż parterowe, to kryte wysokim ceramicznym dachem. Niektóre posiadały pomieszczenia na poddaszu. Dwutraktowy budynek szkoły w Korlinie nad arkadowym portalem miał małą wystawkę zwieńczoną attyką w stylu *art deco*, stosowanym od około 1925 roku (Anonim 1989a: 961). Szkoła w Jezierzanach posiadała obszerną trzyosiową wystawkę z dużymi oknami, nakrytą osobnym dachem wielopołaciowym (Wetzel 1989: 1035), a szkoła w Pałowie miała trzyosiowy ryzalit nakryty dwuspadowym dachem<sup>20</sup>.

Obok instytucji szkolnej o znaczeniu wsi świadczyło posiadanie urzędu pocztowego czy dworca kolejowego zapewniającego pewną, regularną i szybką łączność ze światem. Dlatego też przedstawienie poczty i dworca zdarzało się być jednym z tematów zdjęć. Fotografia

<sup>20</sup> *Ut Schloag. Heimatblatt für Stadt und Kreis Schlawe* nr 17, Juni 1951, ilustracja na stronie tytułowej.



poczty w Naćmierzu (ryc. 12) ukazuje budynek pięcioosiowy, piętrowy, otynkowany, z oknami w opaskach, nakryty ceramicznym dachem, poprzedzony bogatymi rabatami i dwiema lipami upiększającymi wejście (Nünke 1989: 1023).

Dworzec kolejowy upamiętniono w Postominie (ryc. 13), na linii Sławno–Darłówko (Vollack 1986b: 273). Był to budynek z początku XX wieku, którego forma łączyła cechy budownictwa narodowego i romantycznego. Malowniczo zaprojektowany, murowany i otynkowany budynek składał się zasadniczo z dwóch skrzydeł – parterowego i piętrowego na planie L, nakrytych wysokimi dachami naczółkowymi. Dodatkowe rozczłonkowanie bryły wprowadzał piętrowy ryzalit w niższym skrzydle, boczny szczyt osłonięty dachem naczółkowym w skrzydle wyższym oraz przybudowany do tego skrzydła parterowy ryglowy magazyn nakryty spłaszczonym dachem siodłowym. Obok dworca stały jeszcze małe budynki pomocnicze oraz cylindryczna wieża ciśnień, tworząc razem z nim rozbudowane założenie świadczące o cywilizacyjnym postępie rejonu Postomina dokonującym się od początku XX wieku.



Ryc. 12. Poczta w Naćmierzu, zdjęcie z lat 30. XX wieku(?) (Nünke 1989: 1023)



Ryc. 13. Dworzec kolejowy w Postominie, zdjęcie niedatowane (Vollack 1986b: 273)



Ryc. 14. Dom naczelnika Urzędu w Masłowicach, zdjęcie niedatowane (Boldt 1986: 1013)

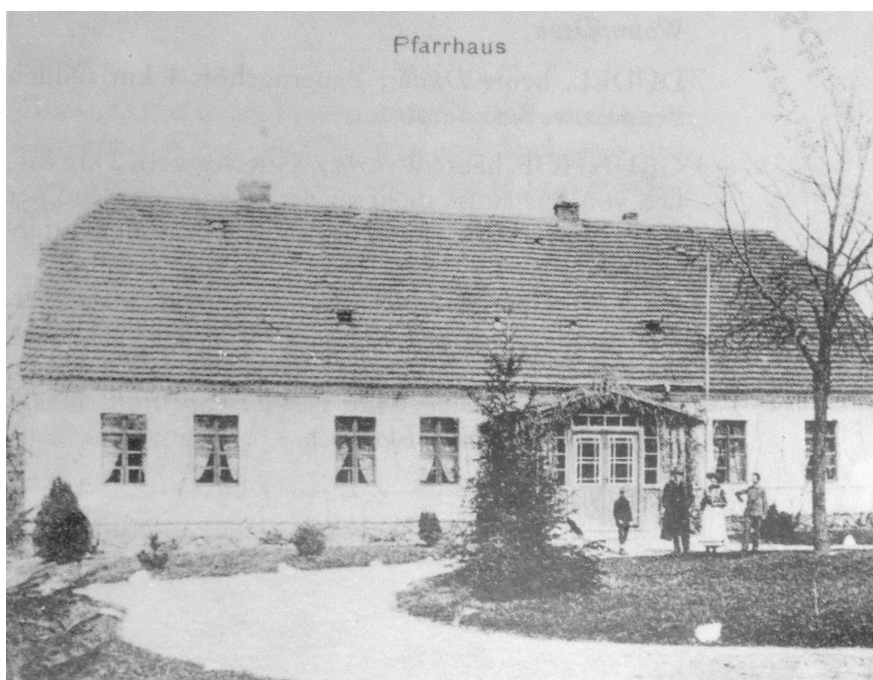
Szczególne znaczenie nadawało miejscowości usytuowanie w niej siedziby urzędu, będącego lokalnym centrum administracyjnym. Gmach urzędu, wyróżniający się wśród wiejskiej zabudowy formą i okazałością, stanowił motyw warty fotograficznego utrwalenia, czego przykładem jest widok siedziby naczelnika urzędu obwodowego w Masłowicach (ryc. 14). Był to sześciosiowy, piętrowy dom na wysokim cokole, zdobiony boniowaniem (Boldt 1989: 1013).

Najbardziej godnym uwagi gmachem postomińskich wsi był kościół skupiający życie duchowe i społeczne. Dlatego też stawał się on częstym przedmiotem fotografii dokumentujących nie tylko jego ówczesną formę, ale i bardziej podatne na zmiany otoczenie. Widokówka z darłowskiego atelier Tessmera z 1939 roku przedstawia kościół w Rusinowie od strony południowej, z okoliczną zabudową otoczoną bujną zielenią (por. Wietfeldt 1986: 103; Schüttpelz 1989: 1145). Kościół w Łącku przedstawiono z drogi obiegającej nawsie, zza zabytkowej bramki cmentarnej. Jest prawie niewidoczny z powodu przesłaniających go drzew (ryc. 10; Schwarz 1989: 992). Przed kościołem stoi z boku ulicy autobus, co sugeruje, że ujęcie powstało w latach 30. Lepsze ujęcie zastosował autor fotografii kościoła i cmentarza w Marszewie. Wykonał je zimą, od południowego zachodu tak, że wyraźnie widoczna jest forma wieży i elewacji bocznej świątyni oraz liczne żeliwne i drewniane krzyże nagrobne (Steckmann 1989: 1009). Z bliska, ale płasko, równoległe do elewacji bocznej sfotografowano kościoły w Chudaczewie (ryc. 15), Jezierzanach i Postominie. Znany jest też widok plebani w Postominie (ryc. 16), wzniesiony na początku XX wieku jako wielosiowy parterowy budynek z wejściem osłoniętym przeszklonym gankiem, nakryty dachem naczółkowym (Anonim 1989b: 814; Wetzel 1989: 1035; Seebeck 1989: 1097). W wypadku szachulcowego kościoła w Staniewicach, z murowaną wieżą, i murowanego kościoła w Pieszczu udokumentowano zarówno zewnętrzną formę budowli, jak i jej wnętrze (ryc. 17; Pommerening 1989: 1217; Brodach 1989: 1077). Cykl czterech widoków kościoła w Pieszczu zawiera ponadto przedstawienie wnętrza kolatorskiego (Grafenstand) oraz plebani, podobnej do tej w Postominie. Wnętrza obu kościołów są skromnie wyposażone – sprzęty do nich wykonywali miejscowi cieśle.

Często tematem zdjęć były lokale gastronomiczne i sklepy. Można przypuszczać, że umieszczanie takich widoków na kartach pocztowych służyło reklamie owych firm, które w tym celu lub w zamian finansowały koszty wykonania i wydania widokówki.



Ryc. 15. Kościół w Chudaczewie, zdjęcie niedatowane (Anonim 1989b: 814)



Ryc. 16. Plebania w Postominie, zdjęcie niedatowane (Seebeck 1989: 1097)



Ryc. 17. Wnętrze kościoła w Staniewicach, zdjęcie z 1938 roku (Pommerening 1989: 1217)

Własne, promocyjne przedstawienia posiadało sporo firm, stąd wiadomo, jak one wyglądały. Sklep „Boje” w Dzierżęcinie i gospoda w Rusinowie mieściły się w małych chłopskich chałupach (Wietfeldt 1986: 103; Schüttpelz 1989: 1145). W Rusinowie był jeszcze zajazd Heinricha Gruela, w którym znajdowała się również poczta (ryc. 9; Schüttpelz 1989: 1142)<sup>21</sup>. Budynek ten miał formę chałupy o zwiększonej kubaturze: murowany, ośmioosiowy, nakryty ceramicznym naczółkowym dachem, posiadał okazałą wystawkę o szczycie przypominającym fronton. Mniej okazałą formę, bez wystawki, miały zajazdy: Wilhelma Sperra w Pałówku (ryc. 18) i Richarda Herzoga w Wilkowicach (Pfaff 1989: 1277). Ten w Pałówku przerobiony był z domu dwurodzinnego, murowany z jasnej cegły licowej z ozdobnymi opaskami okiennymi z ciemnej cegły i nakryty dachem siodłowym. Wśród wiejskiej zabudowy wyróżniał się sklep towarów kolonialnych w Korlinie, znajdujący się we wzniesionym specjalnie

<sup>21</sup> Zwyczaj łączenia w jednym budynku urzędu poczty i hotelu jest typowy w krajach niemieckich do dziś.

do tego celu ryglowym budynku: pięcioosiowym, z magazynowym pięterkiem, nakrytym niskim dachem dwuspadowym (Anonim 1989a: 961). Obraz sklepu wzbogaca widok stojącego przed nim samochodu dostawczego z odkrytą platformą, należącego do firmy zaopatrzeniowej w Słupsku.

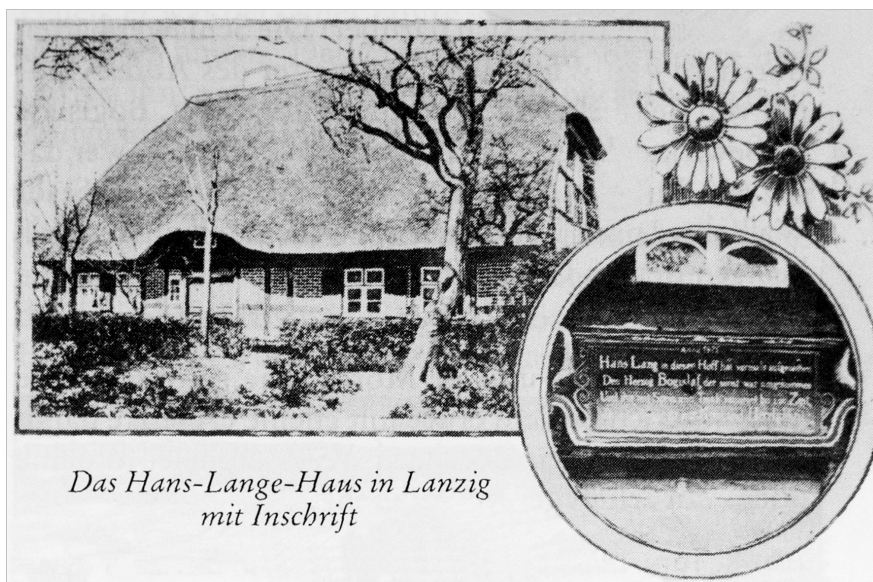


Ryc. 18. Zajazd Wilhelma Sperra w Pałówku, zdjęcie niedatowane (Anonim 1989c: 1048)

Rzadziej spotyka się zdjęcia budynków pełniących inne funkcje gospodarcze, o charakterze przemysłowym, związanych z produkcją czy przetwarzaniem. Do tej grupy należą widoki wiatraków: drewnianego koźlaka(?) w Naćmierzu i murowanych wiatraków holenderskich – opackiego w Jezierzanach z 1913 roku oraz należącego do Franza Müllera w Masłowicach (Nünke 1989: 1023; Wetzel 1989: 1033; Boldt 1989: 1013). W tej grupie znalazła się również mleczarnia w Jezierzanach zaprojektowana w stylu narodowo-przemysłowym. Jej zdjęcia dokumentują dwie fazy budowy mleczarni. Początkowo był to piętrowy tynkowany budynek z dachem siodłowym zwieńczonym w szczycie śparogami i z bocznym pseudo-ryzalitem nakrytym osobnym dachem o analogicznym szczycie, przypominającym krótkie boczne skrzydło (Wetzel 1989: 1035;

Schünemann 1986: 177). Węły domu, krawędzie szczytów, drzwi i okna zamknięte łukiem odcinkowym ozdobiono cegłą zendrówką. W trakcie rozbudowy dodano symetrycznie drugi pseudoryzalit (Schünemann 1986: 177).

Wprawdzie wsie gminy Postomino nie posiadały wielu wyróżniających je ciekawostek, niemniej istniejące miejscowe osobliwości upamiętniano, aby podkreślać niepowtarzalność danej miejscowości i zachęcać do jej odwiedzenia. Takim niezwykłym obiektem była stara dolnosaska chałupa w Łącku, w której według legendy wychowywał się przyszły książę pomorski Bogusław X, przygarnięty przez chłopą Hansa Lange. Chałupa uwieczniona została na pocztówce z przełomu XIX i XX wieku (ryc. 19) (Zickermann 1986: 503),



Ryc. 19. Chata Hansa Lange w Łącku, karta pocztowa, niedatowana (Zickermann 1986: 503)

a w latach 20. rysował i malował ją Richard Zenke (Tabl. II: A; też Stielow 1986: 501; Kontowski, Legierska, Sroka 2000). Inna stara chałupa dolnosaska, określona jako XV-wieczna, aby bardziej zachęcić do jej obejrzenia, oraz pomnik poświęcony bohaterom I wojny światowej, mający formę tablicy inskrypcyjnej ujętej w ar-

chitektoniczne obramienie, jako osobliwości Rusinowa znalazły się wśród widoków zdobiących pocztówkę sprzed 1939 roku (Wietfeldt 1986: 103; Schüttpelz 1989: 1145).

Niecodziennym motywem wielowidokowej pocztówki z lat 30. prezentującej Korlino był widok obozu wojskowego – obszernego trawiastego placu z flagą pośrodku, otoczonego długimi barakami (Anonim 1989a: 961).



Ryc. 20. Dzierżęcino – Tkane i przędzenie w chłopskiej chacie Otto Klabunde, 1933 rok (Lange 1989: 881)

Dla obecnego odbiorcy osobliwość stanowi również wnętrze chłopskiej izby w chałupie Ottona Klabunde w Dzierżęcino uchwycone w 1935 roku (Lange 1989: 881). We wnętrzu dwie kobiety pracują na kołowrotku i przy warsztacie tkackim, a w rogu stoi radio na wysokim stołku, wykonanym specjalnie przez stolarza (ryc. 20). Radio jest świadectwem postępu cywilizacyjnego, techniki wypierającej tradycję. Dotychczasowe wspólne śpiewanie czy snucie opowieści przez jedną z osób pracujących przy przędzeniu i tkaniu zastąpiono biernym, bez wysiłku, słuchaniem radia.



#### 4. Siedziby ziemiańskie w ikonografii

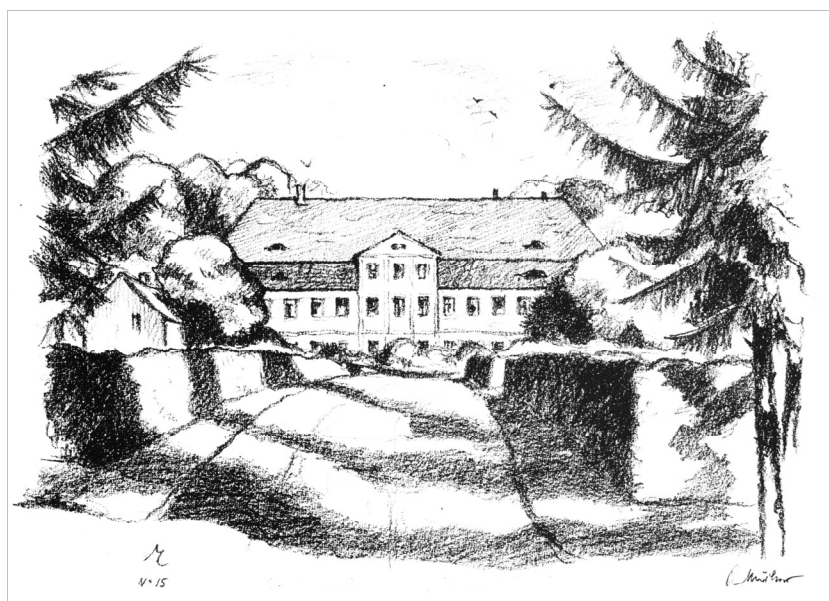
Osobne karty pocztowe, a także kompozycje artystyczne poświęcone zostały siedzibom ziemiańskim: pałacom w Stawiskach-Pieńkowie, Postominie i Złakowie, dworkowi w Pieszczu. Widok pałacu w Stawiskach-Pieńkowie w pierwotnej formie znany jest z XIX-wiecznego albumu Alexandra Dunckera, dokumentującego siedziby ziemiańskie państwa pruskiego (por. Gwiazdowska 2003). W 1924 roku wszystkie pałace wraz z najbliższym otoczeniem utrwalił w cyklu litografii kredkowych Rudolf Muchow (ryc. 21, 22)<sup>22</sup>. Każdy z pałaców i dwór w Pieszczu stały się wdzięcznym obiektem widokówek. Rozległy neogotycki gmach przypominającego obronny zamek pałacu Puttkamerów w Złakowie, złożony z uskokowo wznoszących się prostopadłościennych skrzydeł o narożach akcentowanych wieżyczkowymi sterczynami, poprzedzony tarasowym portykiem i flankowany przez czworoboczne wieże, a także fragment pałacowego parku ze stawem ozdobionym fontanną upamiętnia pocztówka z około 1899 roku (ryc. 23; Theis 1989: 1154). Malowniczy, na pół ukryty w zieleni dwór w Pieszczu, o formie bogatej chałupy, której wystawkę zdobi ażurowa snycerka odzwierciedlająca modę na motywy zdobnicze ludowego budownictwa południowoniemieckiego, utrwalono na zdjęciu z lat 20. (Brodach 1989: 1078). Wielowidokowa pocztówka z lat 30. przedstawia, od strony ogrodu, należące do rodziny von Below niedaleko siebie położone pałace w Postominie i Stawiskach-Pieńkowie oraz stawy upiększające parki pałacowe<sup>23</sup>. Pierwsza z tych siedzib ma starą XVIII-wieczną formę wydłużonego, wielosiowego prostokąta nakrytego potężnym łamanym dachem. Na jej rangę wskazuje forma wejścia: trzyosiowy piętrowy portyk zwieńczony frontonem. Druga to istniejący jeszcze monumentalny pałac: dwuskrzydłowy, trójkondygnacyjny z mansardowym dachem i markującym wieżę czterokondygnacyjnym ryzalitem nakrytym namiotowym dachem z dobudowanym gankiem łączącym się schodami z ogrodem.

<sup>22</sup> Były one częścią cyklu opracowanego przez Rudolfa Muchowa jako *Herrensitze im Kreise Schlawe*, Schlawe 1924 (Anonim 1989d: 1083; Seebeck 1989: 1098; Theis 1989: 1155).

<sup>23</sup> Anonimowa widokówka *Gruß aus Pustamin. Kr. Schlawe* w zbiorach Instytutu Herdera w Marburgu, kolekcja Göttinger Bildwerk, nr inw. GBW 4/29 Schlawe A-Q.



Ryc. 21. Rudolf Muchow, *Pałac w Złakowie*, 1924, litografia, 22 × 31 cm (Theis 1989: 1155)



Ryc. 22. Rudolf Muchow, *Pałac w Postominie*, 1924, litografia, 22 × 31 cm (Seebeck 1989: 1098)



Ryc. 23. Pałac w Złakowie, karta pocztowa z 1899 roku, chromolitografia (Theis 1989: 1154)

## 5. Otto Kuske - malarz wsi postomińskich

Osobno uwagę trzeba zwrócić na pięć widoków zabudowy wsi gminy Postomino z cyklu 10 malowniczych widoków akwarelowych wykonanych w 1940 roku przez Ottona Kuskego<sup>24</sup>. Tematem jego kompozycji, w przeciwieństwie do obiektów interesujących fotografów, była dawna zabudowa wiejska, przede wszystkim chłopska, w miejscowościach: Staniewice, Rusinowo, Wilkowice i Łącko, w którym Kuske utrwalił wyjątkowej urody gotycki kościół.

W jesiennym pejzażu zabudowy wsi Staniewice artysta pokazał zakręt ulicy z kilkoma zagrodami o luźnej zabudowie (Tabl. II: B). Najdokładniej widoczna jest niska, otynkowana chałupa z odeskokowanym szczytem i siodłowym dachem krytym strzechą, ze starości silnie porośniętym mchem. Prostopadle do chałupy stoi przy drodze ryglowa stodoła o identycznym dachu, widoczna tylko częściowo. Na innym widoku Staniewic Kuske upamiętnił ścianę stodoły przejazdowej z wmontowaną w ryglową konstrukcję, wtórnie użytą, wygiętą belką. Przez otwartą bramę stodoły widać podwórze z ty-

<sup>24</sup> Widoki w zbiorach Muzeum – Zamek Książąt Pomorskich w Darłowie.

łem wozu załadowanego sianem i fragment ściany chałupy stojącej w tylnym skrzydle czworobocznej zagrody.

Malując zabudowę Rusinowa Kuske jako motyw widoku także wybrał czworoboczne założenie (Tabl. III: A). Pokazał je od dziedzińca w stronę naroża między stodołą z wyszką i chałupą o rozłożystym brogowym dachu z łukowatym okienkiem w poddaszu. W tym narożu znajdował się kryty siodłowym dachem przejazd – łącznik między chałupą i stodołą zamykający wolny dostęp do zagrody.

We wsi Wilkowice zainteresowanie Kuskego wzbudziła innego typu czworoboczna zagroda z bardzo starą chałupą typu dolnosaskiego, o dachu półbrogowym, której towarzyszyły ryglowe budynki gospodarcze kryte dachami siodłowymi (Tabl. III: B). Na chałupie tej czas odcisnął wyraźne piętno, wybrzusząc i przekrzywiając ściany, strzępiąc brzegi strzechy i pokrywając ją zielonym mchem.

Kościół w Łącku pokazał Kuske od strony południowej, z żabiej perspektywy, wskutek czego kształty świątyni sprawiają wrażenie niezwykle strzelistych (Tabl. IV: A). Stromy dach zakrystii powtarza formę wysokiej iglicy nakrywającej jednokondygnacyjną wieżyczkę nadbudowaną nad nawą od zachodu i tworzy rytm akcentujący gotyckie pochodzenie kościoła. W głębi, zza węgła świątyni, widać szczyt dużego ryglowego budynku.

Kuske inaczej niż autorzy fotografii poszukiwał w zabudowie wsi pomorskich nie nowości, oznak ich prestiżu, ale przejawów przemijającej kultury, podkreślał ich czar i oryginalne piękno, które starał się jednocześnie wiernie udokumentować.

## 6. Natura okolic Postomina w ikonografii

Nie tylko wsie, ale i pejzaż naturalny gminy Postomino, posiadający swój odrębny rys i urodę, przyciągał wzrok fotografów i jeszcze bardziej artystów. Richard Zenke w latach 20. malował temperą i rytował niezwykle pejzaże z okolic jeziora Wicko (Tabl. IV: B): ruchome wydmy zasypujące las, dziwacznie pofałdowane skomplikowaną linią brzegu wzgórze otaczające rozległą tafelę wody<sup>25</sup>.

<sup>25</sup> *Dünen auf Vitzker See* sygn. R. Zenke, tempera na szarym papierze, wym. 59,5 x 43,5 cm, własność Muzeum Zamek Książąt Pomorskich w Darłowie, reprodukcja w Rosenow (1986: 479) i Kontowski, Legierska, Sroka (2000).

Meandry Wieprzy płynącej skrajem lasu koło wsi Wilkowice, o brzegach gęsto obrośniętych zaroślami wierzbowymi, sfotografowano przypuszczalnie w latach 30. (Pfaff 1989: 1277). Urok obsadzonej wierzbami polnej drogi do Łącka, biegnącej przez równiny falujące dojrzałymi zbożami i rozległe łąki, oświetlonej przez ostre lipcowe słońce utrwalił w 1941 roku Günter Machemehl w kompozycji przypominającej niezwykle formami i barwami sztukę Van Gogha (por. Sroka 2001; Bryl 2003: 138–140)<sup>26</sup>.

## 7. Zakończenie

Przegląd ikonografii gminy Postomino z pierwszej połowy XX wieku wskazuje na to, że jest ona dość wszechstronna i przekazuje wieloaspektowy historyczny obraz gminy. Co ciekawe, akcenty tematyczne w ikonografii tego wiejskiego obszaru rozkładają się inaczej niż w wypadku ikonografii miast. Mało jest widoków ogólnych i widoków fragmentów zabudowy. Zaskakuje niejednokrotnie utrwalanie centrum wsi, którego przedmiotem nie jest zwarta bogata zabudowa, ale staw otoczony zielenią w stanie naturalnym, niegdyś zapewne będący głównym źródłem zaopatrzenia w wodę, zarówno do celów spożywczych, jak i gospodarczych. Przeważają przedstawienia poszczególnych budowli – i to, pomijając świątynie i siedziby ziemiańskie, nowych, murowanych budynków o charakterze publicznym i gospodarczym, tych decydujących o prestiżu miejscowości. Zagrody chłopskie czy rybackie stanowiły margines przedstawianej zabudowy.

To zainteresowanie tematyczne diametralnie zmieniło kierunek po II wojnie światowej. Obecnie poszukuje się świadectw ikonograficznych i dokumentuje prawie wyłącznie starą, mieszkalną i gospodarczą zabudowę wznoszoną w tradycyjnej technice ryglowej sięgającej korzeniami minionych wieków. Domy, które budziły zainteresowanie w pierwszej połowie XX wieku, teraz uważane są za pospolite, nieinteresujące, gdyż o ich ocenie decyduje nie rola, którą pełniły, lecz forma, a jej cechy stylowe nie są zbyt wyraziste. Zatem zachowana ikonografia dokumentuje też historyczne zmiany sposobu widzenia i oceniania obrazu wsi.

<sup>26</sup> „Der Weg nach Lanzig”, sygn. M 41, akwarela na papierze, wym. 75 × 56 cm, reprodukcja w Sroka (2001).

Analizowany zbiór widoków zawiera ponadto świadectwa postępu cywilizacyjnego, rozwoju gospodarczego i kulturalnego pomorskiej wsi: wprowadzenie nowej energii – elektryczności oraz rozwój przemysłu i komunikacji, zarówno drogowej, kolejowej i samochodowej, jak i za pomocą środków przekazu, takich jak poczta i radio. Wskazuje także na rozwój duchowy wiejskiej społeczności, wyrażający się we wrażliwości i zainteresowaniu rodzimym wiejskim krajobrazem, co objawiało się potrzebą upamiętniania go. Ciekawy wyjątek wśród widoków poszczególnych wsi stanowią ujęcia Jarosławca, na których zaważyła nowa funkcja tej przekształcającej się od końca XIX wieku w nadmorski kurort miejscowości.

Ikonografia gminy Postomino jest cennym źródłem historycznej wiedzy obrazowej o wsi pomorskiej sprzed II wojny światowej i przykładem dokumentowania krajobrazu kulturowego terenów pozamiejskich jednej z prowincji pruskich, dobrym polem porównawczym dla ikonografii innych obszarów tego typu.

## Bibliografia

- ANONIM 1989a. Körlin, [w:] *Der Kreis Schlawe. Ein pommersches Heimatbuch*, t. 2, M. Vollack (red.). Husum: Die Städte u. Landgemeinden von Manfred Vollack, 959–961.
- ANONIM 1989b. Alt Kuddezow, [w:] *Der Kreis Schlawe. Ein pommersches Heimatbuch*, t. 2, M. Vollack (red.). Husum: Die Städte u. Landgemeinden von Manfred Vollack, 812–814.
- ANONIM 1989c. Neu Paalow, [w:] *Der Kreis Schlawe. Ein pommersches Heimatbuch*, t. 2, M. Vollack (red.). Husum: Die Städte u. Landgemeinden von Manfred Vollack, 1047–1048.
- ANONIM 1989d. Pennekow, [w:] *Der Kreis Schlawe. Ein pommersches Heimatbuch*, t. 2, M. Vollack (red.). Husum: Die Städte u. Landgemeinden von Manfred Vollack, 1080–1083.
- BAUER B. 1982. Professor Elias Balke zum 80. Geburtstag, *Pommern. Kunst, Geschichte, Volkstum* 20(2): 33.
- BETHGE-BERLIN F. 1924. Jershöft, *Heimat-Beilage. Sonderbeilage der Schlawer Zeitung* 2 Juni 1924: 15.
- BOLDT E. 1989. Masselwitz, [w:] *Der Kreis Schlawe. Ein pommersches Heimatbuch*, t. 2, M. Vollack (red.). Husum: Die Städte u. Landgemeinden von Manfred Vollack, 1012–1013.
- BÖDDEKER W. 1980. Kartengrüße von der pommerschen Küste, alte Ansichtskarten aus dem „Göttinger Bildwerke e.V.“, *Pommern. Kunst, Geschichte, Volkstum* 18(2): 9.

- BRODACH M. 1989. Peest, [w:] *Der Kreis Schlawe. Ein pommersches Heimatbuch*, t. 2, M. Vollack (red.). Husum: Die Städte u. Landgemeinden von Manfred Vollack, 1073–1079.
- BRYL J. 2002. Karl Schmidt-Rottluff i jego kontakty z Pomorzem, [w:] *Sławno i Ziemia Sławieńska. Historia i kultura*, t. I, W. Łysiak (red.). Poznań: Pomorska Akademia Pedagogiczna, Sławieński Dom Kultury, 127–137.
- BRYL J. 2003. Uwagi o kilku obrazach Güntera Machemehla, [w:] *Historia i kultura Ziemi Sławieńskiej*, t. II, W. Rączkowski, J. Sroka (red.). Sławno: Fundacja „Dziedzictwo”, 137–147.
- GWIAZDOWSKA E. 2003. Obraz dworów Ziemi Sławieńskiej w albumie Alexandra Dunckera (1860–1865), [w:] *Historia i kultura Ziemi Sławieńskiej*, t. II, W. Rączkowski, J. Sroka (red.). Sławno: Fundacja „Dziedzictwo”, 83–106.
- KONTOWSKI K., LEGIERSKA I., SROKA J. 2000. *Richard Zenke – portret artysty*, Sławno: Sławieński Dom Kultury.
- LANGHE M. 1989. Dörsenthin, [w:] *Der Kreis Schlawe. Ein pommersches Heimatbuch*, t. 2, M. Vollack (red.). Husum: Die Städte u. Landgemeinden von Manfred Vollack, 879–881.
- NÜNKE H. 1989. Natzmersshagen, [w:] *Der Kreis Schlawe. Ein pommersches Heimatbuch*, t. 2, M. Vollack (red.). Husum: Die Städte u. Landgemeinden von Manfred Vollack, 1021–1023.
- PFÄFF K. 1989. Wilhelmine, [w:] *Der Kreis Schlawe. Ein pommersches Heimatbuch*, t. 2, M. Vollack (red.). Husum: Die Städte u. Landgemeinden von Manfred Vollack, 1275–1279.
- ROSENOW K. 1986. Auf der Vietzker Nehrung, [w:] *Der Kreis Schlawe. Ein pommersches Heimatbuch*, t. 1, M. Vollack (red.). Husum: Die Städte u. Landgemeinden von Manfred Vollack, 477–480.
- RÖSSLER E.K. 1988. Günter Machemehl (1911–1970) ein pommerscher Maler, *Pommern, Kunst Geschichte, Volkstum* 26(2): 176–191.
- SCHÜNEMANN F. 1986. Das Milkereiwesen im Kreis Schlawe, [w:] *Der Kreis Schlawe. Ein pommersches Heimatbuch*, t. 1, M. Vollack (red.). Husum: Die Städte u. Landgemeinden von Manfred Vollack, 175–179.
- SCHÜTTPELZ E. 1989. Rützenhagen, [w:] *Der Kreis Schlawe. Ein pommersches Heimatbuch*, t. 2, M. Vollack (red.). Husum: Die Städte u. Landgemeinden von Manfred Vollack, 1140–1145.
- SCHWARZ E. 1989. Lanzig, [w:] *Der Kreis Schlawe. Ein pommersches Heimatbuch*, t. 2, M. Vollack (red.). Husum: Die Städte u. Landgemeinden von Manfred Vollack, 990–992.
- SEEBECK K. VON 1989. Pustamin, [w:] *Der Kreis Schlawe. Ein pommersches Heimatbuch*, t. 2, M. Vollack (red.). Husum: Die Städte u. Landgemeinden von Manfred Vollack, 1093–1098.
- SROKA J. (red.) 2001. *Günter Machemehl*, Sławno: Sławieński Dom Kultury.
- STECKMANN J. 1989. Marsow, [w:] *Der Kreis Schlawe. Ein pommersches Heimatbuch*, t. 2, M. Vollack (red.). Husum: Die Städte u. Landgemeinden von Manfred Vollack, 1007–1009.
- STIELOW E. 1986. Hans Lange, [w:] *Der Kreis Schlawe. Ein pommersches Heimatbuch*, t. 1, M. Vollack (red.). Husum: Die Städte u. Landgemeinden von Manfred Vollack, 499–501.

- THEIS G. 1989. Schlackow, [w:] *Der Kreis Schlawe. Ein pommersches Heimatbuch*, t. 2, M. Vollack (red.). Husum: Die Städte u. Landgemeinden von Manfred Vollack, 1152–1155.
- VOLLACK M. (red.) 1986. *Der Kreis Schlawe. Ein pommersches Heimatbuch*, t. 1, Husum: Die Städte u. Landgemeinden von Manfred Vollack.
- VOLLACK M. 1986a. Eine Einführung in Land und Leute, [w:] *Der Kreis Schlawe. Ein pommersches Heimatbuch*, t. 1, M. Vollack (red.). Husum: Die Städte u. Landgemeinden von Manfred Vollack, 3–8.
- VOLLACK M. 1986b. Das Verkehrswesen, [w:] *Der Kreis Schlawe. Ein pommersches Heimatbuch*, t. 1, M. Vollack (red.). Husum: Die Städte u. Landgemeinden von Manfred Vollack, 261–273.
- VOLLACK M. (red.) 1989. *Der Kreis Schlawe. Ein pommersches Heimatbuch*, t. 2, Husum: Die Städte u. Landgemeinden von Manfred Vollack.
- WEISSMANN G., MEDGER-HAMERLA R. 1989. Jershöft, [w:] *Der Kreis Schlawe. Ein pommersches Heimatbuch*, t. 2, M. Vollack (red.). Husum: Die Städte u. Landgemeinden von Manfred Vollack, 935–940.
- WETZEL H. 1982. Edith Lennartz-Finger, *Pommern. Kunst, Geschichte, Volkstum* 20(2): 35.
- WETZEL L. 1989. Neunenhagen, Abtei., [w:] *Der Kreis Schlawe. Ein pommersches Heimatbuch*, t. 2, M. Vollack (red.). Husum: Die Städte u. Landgemeinden von Manfred Vollack, 1031–1036.
- WIETEK G., KNUPP C. 1974. *Schmidt-Rottluff*, Hamburg-Altona: Th. Dingwort & Sohn.
- ZICKERMANN F. 1986. Hat Hans Lange wirklich gelebt?, [w:] *Der Kreis Schlawe. Ein pommersches Heimatbuch*, t. 1, M. Vollack (red.). Husum: Die Städte u. Landgemeinden von Manfred Vollack, 502–503.

## Ikonographie in der Gemeinde Postomino/Pustamin

---

### Zusammenfassung

Die Ikonographie in der Gemeinde ist nicht sehr reichhaltig, sie stellt aber eine fotografische Dokumentation dar und ist eine künstlerische Wiedergabe der Vergangenheit des pommerschen Dorfes. Die ältesten Überlieferungen sind Pläne der einzelnen Dörfer aus dem 18. Jh., die sich auf den Landkarten Pommerns befinden. Aus dem 19. Jh. stammt die grafische Darstellung eines Landadelssitzes. Erst Ende des 19. Jh. werden, dank der Entwicklung des Tourismus und der Gesundheitskultur, Fotografien und Ansichtskarten populär, auch als sog. Andenken. Der bekannteste Ort war



Jershöft. Das malerische Steilufer und der sich vom kleinen Fischerdorf zum Seebad entwickelnde Ort, zogen immer mehr Menschen an. Die Küstenlandschaft und der interessant gelegene Leuchtturm boten sich als dankbare Motive für Künstler an. Auf den Postkarten anderer Dörfer waren ansehnliche Bauten abgebildet, z.B. Schule, Post, Gasthäuser, Amtsgebäude, Bahnhof, oft industrielle Bauten, die manchmal Werbezwecken dienten. Alte Wohnhäuser oder Denkmäler wurden seltener abgebildet.

Aus den 20-er und 30-er Jahren stammen Luftaufnahmen ganzer Dörfer. Eine besondere Gruppe sind Ansichten von Schlossanlagen. Ansichtskarten wurden hauptsächlich von der Firma Mewes in Rügenwalde herausgegeben. Die bekanntesten Künstler, die sich in dieser wunderbaren Landschaft ihre Inspiration für ihre Bilder holten, sind: Karl Schmidt-Rottluff, Otto Kuske, Richard Muchow, Richard Zenke, Günter Machemehl und Elias Balke. Ihre expressionistischen Themen, malerische Formen alter Häuser, grafische Ansichten von Herrenhäusern und wechselnde Landschaftsbilder stellen ein historisches Bild der Gemeinde dar.